

CARACTERÍSTICAS DO BASQUETEBOL

É jogado por duas equipes de 5 jogadores, onde os pontos são marcados arremessando-se a bola através da cesta que é colocada nas extremidades da quadra, seja num ginásio ou ao ar livre.

Os aros que formam os cestos são colocados a uma altura de 3 metros e 5 centímetros.

Os jogadores podem caminhar no campo desde que driblem (batam a bola contra o chão) a cada passo dado. Também é possível executar um passe, ou seja, atirar a bola em direção a um companheiro de equipe.

Segundo Hernandez Moreno (1998), o basquetebol pode ser classificado como um **esporte de cooperação e oposição**, com ocupação de espaço comum e participação simultânea dos jogadores.

O basquete se desenvolveu para incluir técnicas comuns de **passes, arremessos e dribles**, como também as posições dos jogadores e as estruturas de defesa e ataque.

No basquete o trabalho em equipe é fundamental então tem a liberdade de jogar a bola na direção do outro jogador de sua equipe.

Local de Jogo

O campo de jogo deve ter uma superfície plana, dura e livre de obstáculos, com as dimensões de **vinte e oito (28)m de comprimento** por **quinze (15)m de largura**, medidas da borda interior das linhas de fundo. A quadra oficial da **NBA** tem **29m x 15m**.

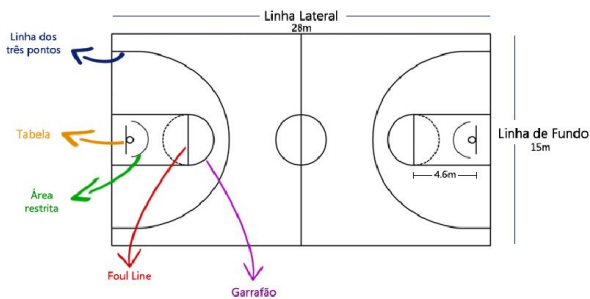


Figura 9: Campo de Basquetebol

A **zona de defesa** de uma equipe consiste no seu próprio cesto, a parte interior da tabela e essa parte do campo delimitada pela linha de fundo atrás de sua cesta, as linhas laterais e a linha central.

A **zona de ataque** de uma equipe consiste na cesta da equipe adversária, a parte interior da tabela e a parte do campo delimitada pela linha de fundo atrás da cesta do adversário, as linhas laterais e a borda interior da linha central mais próximo do cesto adversário.

Mudanças na Quadra de Basquetebol

A Fiba alterou várias regras no sentido de deixar o esporte ao redor do mundo mais parecido com a forma como é disputada na principal liga profissional dos EUA. A linha de três pontos foi recuada em 0,5 para 6,75 m (na NBA, a distância é variável, sendo o mínimo 6,75 m e o máximo 7,25 m). O garraão perdeu sua forma de trapézio e se tornou retangular. Foi criado um semicírculo a cerca de meio metro antes de cada aro, que define uma região na qual não há falta de ataque.

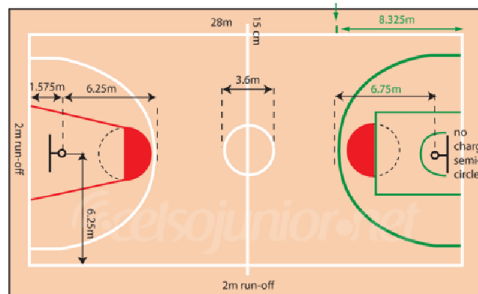


Figura 10: Mudanças na Quadra

Na linha central está o **círculo central**, que tem **3,6m** de diâmetro. Esse círculo é usado para a saída de bola, que dá início ao jogo.

Em cada metade da quadra, há uma **linha de 3 pontos**, que é um arco pintado no chão. Dentro da linha de 3 pontos, você encontra a **chave**, que consiste em **linha de lance livre** e trajetória de lance livre. Às vezes a trajetória é chamada de "**quadro**".



Figura 11: Área das cestas de campo de 1, 2 e 3

Por trás da linha de lance livre há um semicírculo. O topo desse semicírculo é referido como o topo da chave. De cada lado da trajetória, há quatro marcas de espaçamento. Elas são chamadas blocos e designam as marcas em que os jogadores devem ficar quando há arremesso de lance livre.



Figura 12: Lance Livre

Início de Jogo

O Jogo começa com o lançamento da bola ao ar, pelo árbitro, entre dois jogadores adversários no círculo central e esta só pode ser tocada quando atingir o ponto mais alto e, nenhum dos saltadores pode agarrar a bola ou tocar nela mais de duas vezes. Os restantes jogadores devem encontrar-se fora do círculo.



Figura 13: Início do Jogo

NOTA: No caso desta regra ser violada, existe perda da posse de bola e há reposição da mesma pela linha lateral.

Objetivo do jogo

O objetivo principal do jogo é fazer com que a bola passe pelo cesto da equipe adversária marcando pontos, e evitando que a bola seja introduzida no próprio cesto.

A equipe com mais pontos no final do jogo, vence.



Figura 14: Objetivo do jogo de basquetebol

Equipamentos

Os seguintes equipamento deve ser requerido:

- Tabelas;
- Cestas
- Bolas

Tabelas

As tabelas evoluíram da madeira, tela, vidro, acrílico até o material resistente que hoje encontramos nos jogos, à prova de grandes impactos.

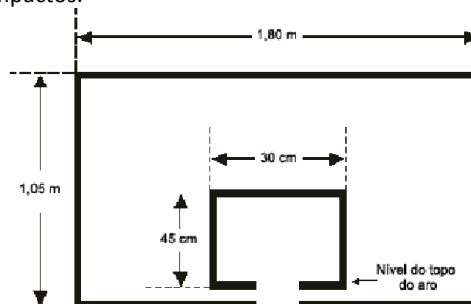


Figura 15: Tabela de Basquetebol

A tabela deve ser construída em peça única e ser, preferencialmente, transparente. Caso não seja transparente, deve ser pintada de branco ou de preto, nos outros casos.

Devem estar colocadas a 1,20m de distância da linha de fundo e a 2,9m de altura.

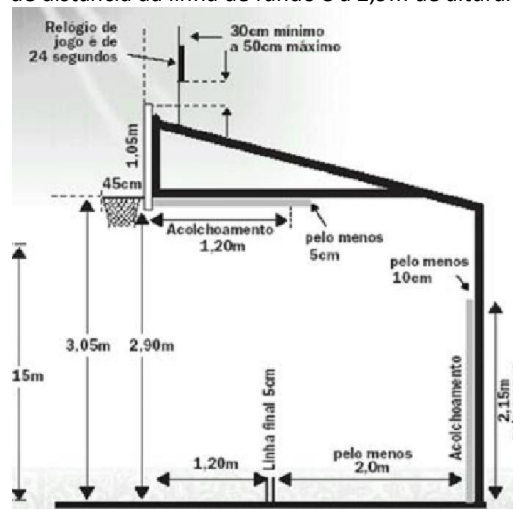


Figura 16: Colocação das Tabelas

As Cestas

Em sua forma original, quando as cestas de pêssegos foram usadas, os competidores subiam em uma escada para pegar a bola depois de fazer uma cesta. As cestas ainda são usadas no basquete, mas elas mudaram, descartando a recuperação manual da bola.

A cesta de hoje tem um aro, é confeccionado com molas de pressão, apto a resistir à força dos jogadores que, além da violência das enterradas, ainda se penduram nele, com borda de metal de 45 cm de diâmetro, com uma rede de náilon aberta de 38 ou 46 cm abaixo dela.



Figura 17: Aros de Basquetebol com molas de pressão

Bola

A bola é esférica, de cabedal, borracha ou material sintético. O peso situa-se entre 600 e 650g, sendo que, a circunferência deve estar compreendida entre 75 e 78 cm e deve ser preenchida com 0,51 a 0,57 atmosferas.



Figura 18: Bola de Basquetebol

Equipes de Jogo

O basquetebol é constituído por duas equipes. Cada uma das equipes é constituída por 12 jogadores, na qual, 5 jogadores iniciam a partida e os outros 7 ficam no banco como suplentes.



Figura 19: Equipe de Basquetebol

Obs. O jogo não poderá começar se uma das equipes não estiver em quadra com 05 jogadores prontos para jogar. Tempo máximo de espera: 15 minutos após horário previsto. Caso não atenda essas exigências: considerar W.O.

O treinador pode efetuar as substituições ao longo do jogo. Qualquer um dos jogadores pode ser substituído e regressar, posteriormente.

Questões

Questão 01. Por quantos jogadores é constituída uma equipe de Basquetebol?

- a) É constituída por oito elementos (4 jogadores de campo e 4 suplentes).
- b) É constituída por doze elementos (5 jogadores de campo e 7 suplentes).
- c) É constituída por nove elementos (6 jogadores de campo e 3 suplentes).
- d) É constituída por nove elementos (8 jogadores de campo e 8 suplentes).

Questão 02. O Comitê Central da FIBA (Federação Internacional de Basquete) em abril de 2010, alterou a distância da linha de três pontos que era de 6,25m, para:

- a) 7,25m
- b) 7,00m
- c) 6,75m
- d) 6,50m

Questão 03. Uma cesta convertida pode ter três pontuações distintas. Quais são essas pontuações?

- a) Um, dois ou três pontos.
- b) Quatro, cinco, seis.
- c) As duas anteriores estão certas.
- d) Todas estão erradas